

ふれあいネットワーク



社協だより

# たいない

令和4年5月号

社会福祉法人  
胎内市社会福祉協議会

胎内市西本町11-11  
TEL 44-8682  
FAX 44-8651

第200号

## 新一年生見守り事業



今年も皆様からご協力いただいた「歳末たすけあい募金」で、胎内市教育委員会を通じて市内各小学校の新一年生へ防犯ブザーをプレゼントしました。安心して学校生活が送れるよう願いを込め今年度も実施しています。



社協だよりたいない6月号はお休みし、市報へお知らせを掲載いたします。次回発行は7/1(7月号)です。



ご相談ください！

# せいかつ応援センター胎内市社協では 生活の困りごとを確認し一緒に解決策を考えます

借金があって返済が大変



例えば…

家計状況の整理や改善に向けた解決策の提案や弁護士等の相談、同行

収入が少なく生活が大変

仕事の探し方がわからない

働きたいけど自信がない

例えば…

仕事につくための準備や仕事探しの支援

外に出て人と話してみたいけど不安

他にも…

外出や交流の場の提供（ひきこもりの方の居場所「ほのICHI」）  
学習の機会の確保（子どもの生活学習支援事業）  
（※コロナ感染症のまん延状況により休止期間があります。  
詳しくは下記にご連絡ください）



場 所：胎内市西本町11-11「ほっとHOT・中条」内（中条中央病院様となり）  
開所日時：月曜日から金曜日（土日祝日・年末年始は除く）午前8時30分～午後5時30分  
専用電話：(0254) 44-1511 FAX：(0254) 44-8651  
メールアドレス：seikatu-ohen@tainai-syakyo.or.jp（メールの場合は返信が届くよう設定をお願いします。）

## 災害ボランティアセンター 設置・運営等に関する 協定を締結しました

令和4年3月23日、胎内市との間で「災害ボランティアセンター設置・運営等に関する協定」を締結しました。この協定は、災害ボランティアセンターの設置やそれに伴うボランティア活動を円滑に実施するために、双方が果たすべき役割と協力事項、費用負担等について定め、被災者の生活支援に寄与することを目的としています。

平常時から災害時に備えた災害ボランティアセンター機能の整備・保持に努め、市の防災訓練等の際に互いに協力してボランティアの養成や自主防災組織の育成に努めていきます。



## 令和4年度 資金収支当初予算

（単位：千円）

収 入		支 出	
会費収入	6,680	人件費支出	223,487
寄附金収入	30	事業費支出	32,635
経常経費補助金収入	54,236	事務費支出	27,143
共同募金配分金収入	5,603	負担金支出	3,997
受託金収入	61,706	その他の支出	
事業収入	1,346	固定資産取得支出	8,158
介護保険事業収入	126,152	基金積立資産支出	27
障害福祉サービス等事業収入	13,879	拠点区分間繰入金支出	15,375
受取利息配当金収入	27	サービス区分間繰入金支出	3,278
その他の収入	3,006	その他の活動による支出	9,354
施設整備等補助金収入	5,000	予備費	550
基金積立資産取崩収入	18,514	支出合計	324,004
拠点区分間繰入金収入	15,610		
サービス区分間繰入金収入	3,278		
その他の活動による収入	8,937		
収入合計	324,004		

申し込み、問い合わせは 胎内市社会福祉協議会（ほっとHOT・中条内） TEL 44-8682 FAX 44-8651

\*社協だよりは、ボランティア団体の「ひわの会」により音声訳、「ほたる」により点字訳にされています。



# 知っ得情報お届け講座

## をご利用ください



### 講座の内容等

- ★介護保険サービスの活用方法
- ★無理しないための介護術
- ★介護用品の選び方
- ★その他、ご希望に応じて相談いたします。

日 時 / 平日10:00～16:00の2時間位  
※希望の日程を要相談

対 象 / 5人～25人位のグループ、団体等  
※会場の準備をお願いします。

料 金 / 無 料

連絡先 / 胎内市社会福祉協議会 介護課 ☎44-8682

### 講座の様子



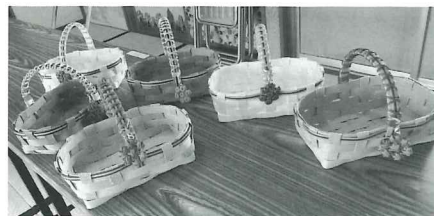
## お茶の間 サロン紹介

## 野中さくら会へ

### お邪魔しました!(^^)!

～クラフトカゴ作り～

参加者の中には、多才な趣味をもっている方が多く、参加者同士で学び合う活動を取り入れていました。



先生が丁寧に教えてくれ無事完成!!  
無器用な私でも…(\*´艸`)

○サロン結成何年目になりますか?

3年目に入ります。

○コロナ禍の活動はどのような工夫をしていましたか?

花壇作りなど外での活動・感染防止対策を行いながら活動の継続  
(関わりを絶やさない)

○活動をして良かったと感じることは何ですか?

ここに来るとみんなの顔が見れて、会話ができるのが嬉しい。  
という言葉を感じる事です。

他の地域にも講師として  
出張して下さいます😊

これからも、お茶の間サロン活動のご紹介を行いたいと考えています。

## ほのぼの茶屋

令和4年5月予定

- 開所日 毎週月曜日・木曜日 10:00～15:00
- 通いの場 毎週水曜日・金曜日 13:30～15:00
- 筆ペン教室 17日(水曜日) 10:30～11:30

胎内市で新型コロナウイルスが発生した場合お休みすることがあります。

※新規利用希望の場合は、下記までお問い合わせください。

胎内市社会福祉協議会

胎内市西本町11-11 電話 44-8682 (月曜日～金曜日)

ほのぼの茶屋

胎内市東本町2-26 電話 43-5100 (開所日に限りです)

胎内市社協ホームページアドレス <http://tainai-syakyo.com/>



# 胎内市ボランティアセンターについて教えて!!

ボランティア活動に関することの相談窓口です。

ボランティアさんに「協力してもらいたい!」、活動に「関心がある!」「参加してみたい!」という方々の相談窓口として、さまざまな情報を発信しています。



## 他にこんな活動も行っています

- ・環境美化活動 たいないきれい隊 … ごみ拾いなど環境美化活動
- ・ボランティアきっかけづくり講座 … ボランティア活動や福祉について学ぶきっかけの場づくり
- ・ジュニア福祉スクール … 市内の小中学生を対象に、福祉体験を主体とした福祉教育プログラム
- ・ボランティアフェスティバル … 市内で活躍するボランティア(団体・個人)、福祉施設、企業等が一堂に会して行われるイベント  
※赤い羽根共同募金の助成を受けて実施しています。
- ・収集ボランティア… ペットボトルキャップ、古切手、書き損じハガキ、ベルマーク  
★ボランティア団体の協力をいただき、整理、梱包し寄付先へ送付しております



## パソコン貸出します!!

新型コロナウイルス感染症の影響により、地域でのボランティア活動やサロン活動が制限され、今までどおりの活動ができない団体も多いと思います。

このたび、赤い羽根共同募金の助成金を活用し、リモートでの活動などができるようウェブカメラ機能付ノートパソコンを購入し、ボランティア団体等に貸出をします。

施設とリモートをつなぎ、ボランティアを披露し楽しんで活動しているところもあります!ぜひ活用してみてください!



ボランティア団体より  
おしらせ

# おもちゃ病院たいない!

動かなくなったおもちゃを治療するボランティアグループ

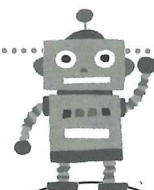
### 開院日について

日時: 5月21日、6月18日、7月16日 ※毎月第3土曜日 9時~12時

場所: ほととHOT・中条 1階ホール (胎内市西本町11番11号)

料金: 無料 (治療により交換した部品代(数百円程度)など、別途料金がかかる場合があります。)

◎新型コロナウイルスの感染拡大を考慮して、開院状況が変更になる場合がございます。  
変更の場合は、社会福祉協議会HPにてご案内のほか、お電話にてお問い合わせをお願いします。



社協ホームページ  
QRコード